



โครงการเฉลิมพระเกียรติ ปลูกต้นกล้า ป่าต้นน้ำ ถวายพ่อ

วันที่ 16 ส.ค. 2554

การไฟฟ้าฝ่ายผลิตแห่งประเทศไทย

โครงการเฉลิมพระเกียรติปลูกต้นกล้า ป่าต้นน้ำ ถวายพ่อ การไฟฟ้าฝ่ายผลิตแห่งประเทศไทย โรงไฟฟ้าพลังน้ำภาคตะวันออกเฉียงเหนือ เขื่อนอุบลรัตน์ จังหวัดขอนแก่น ดำเนินโครงการเฉลิมพระเกียรติพระบาทสมเด็จพระเจ้าอยู่หัว เนื่องในมหามงคลเฉลิมพระชนมพรรษา ๗ รอบ ปลูกต้นกล้า ป่าต้นน้ำ ถวายพ่อ นายภิญโญ ทองสิงห์ ผู้ช่วยผู้อำนวยการโรงไฟฟ้าพลังน้ำภาคตะวันออกเฉียงเหนือ ทำการแทนผู้ว่าการการไฟฟ้าฝ่ายผลิตแห่งประเทศไทย เปิดเผยว่าเนื่องในโอกาสสมหามงคลที่พระบาทสมเด็จพระเจ้าอยู่หัว ทรงเจริญพระชนมพรรษา ๗ รอบ ในวันที่ ๕ ธันวาคม ๒๕๕๔ การไฟฟ้าฝ่ายผลิตแห่งประเทศไทย(กฟผ) จัดกิจกรรมโครงการเฉลิมพระเกียรติ ปลูกต้นกล้า ป่าต้นน้ำถวายพ่อในวันพุธที่ ๑๗ สิงหาคม ๒๕๕๔ เวลา ๐๙.๐๐ น ณ บริเวณพื้นที่โคกหนองแสบงบ้านเปือย ตำบลบ้านกง

อำเภอหนองเรือ จังหวัดขอนแก่น โดยเชิญชวนประชาชนทั่วประเทศร่วม
ปลูกต้นไม้ ๙๙๔,๐๐๐ ต้น ในพื้นที่ต้นน้ำเขื่อนที่ได้รับพระราชทานนาม ๘
เขื่อน ๑ โรงไฟฟ้า ได้แก่ เขื่อนภูมิพล เขื่อนสิริกิติ์ เขื่อนศรีนครินทร์
เขื่อนวชิราลงกรณ เขื่อนอุบลรัตน์ เขื่อนจุฬาภรณ์ เขื่อนสิรินธร เขื่อน
รัชชประภา และโรงไฟฟ้าลำนาคองชลภาวัฒนา โดยมีวัตถุประสงค์เพื่อ
ฟื้นฟูป่าต้นน้ำ เพิ่มความชุ่มชื้นให้กับแผ่นดิน มีส่วนช่วยในการลดภาวะ
โลกร้อน จากการเปลี่ยนแปลงของสภาพภูมิอากาศ การปลูกป่า ปลูกหญ้า
แฝก และสร้างฝาย เพื่อความชุ่มชื้นให้กับแผ่นดิน สร้างความสมดุลให้กับ
ธรรมชาติและสิ่งแวดล้อม อันเป็นการน้อมนำแนวทางตามพระราชดำริ
และเฉลิมพระเกียรติพระบาทสมเด็จพระเจ้าอยู่หัว เนื่องในมหามงคลเฉลิม
พระชนมพรรษา ๗ รอบ



กฟผ. จัดกิจกรรมเปิดตัวโครงการเฉลิมพระเกียรติฯ “ปลูกต้นกล้า ป่าต้นน้ำ

ถวายเป็นพุทธบูชา” นำกล้าไม้ต้นยางนาจาก พระราชวังดุสิต จำนวน 9 ต้น ไปปลูก เป็นปฐมฤกษ์พร้อมเพรียงกัน 8 เชื้อนใหญ่ 1 โรงไฟฟ้า ทั่วประเทศ เชิญชวนให้ประชาชนทั่วประเทศเข้าร่วมกิจกรรมปลูกต้นไม้ทางเว็บไซต์ Call Center และปลูกจริงเพื่อให้คนไทยเป็นส่วนหนึ่งในการ “ลดโลกร้อน” ถวายพระบาทสมเด็จพระเจ้าอยู่หัว เนื่องในโอกาสพระราชพิธีมหามงคลเฉลิมพระชนมพรรษา 7 รอบ 5 ธันวาคม 2554

เมื่อวันที่ 9 มิ.ย. เวลา 09.09 น. การไฟฟ้าฝ่ายผลิตแห่งประเทศไทย (กฟผ.) จัดกิจกรรมเปิดตัวโครงการ “ปลูกต้นกล้า ป่าต้นน้ำ ถวายพ่อ” เฉลิมพระเกียรติพระบาทสมเด็จพระเจ้าอยู่หัว เนื่องในโอกาสพระราชพิธีมหามงคลเฉลิมพระชนมพรรษา 7 รอบ 5 ธันวาคม 2554 โดยนำกล้าไม้ต้นยางนาจากบ้านพ่อ พระราชวังดุสิต สวนจิตรลดา จำนวน 9 ต้น ไปปลูกเป็นปฐมฤกษ์พร้อมเพรียงกัน 8 เชื้อนใหญ่ และ 1 โรงไฟฟ้าทั่วประเทศ ที่ได้รับพระราชทานนาม ประกอบด้วย เชื้อนภูมิพล จ.ตาก เชื้อนสิริกิติ์ จ.อุตรดิตถ์ เชื้อนศรีนครินทร์ จ.กาญจนบุรี เชื้อนอุบลรัตน์ จ.ขอนแก่น เชื้อนวิจิตรวงษ์ จ.กาญจนบุรี เชื้อนสิรินธร จ.อุบลราชธานี เชื้อนจุฬาราชมนตรี จ.ชัยภูมิ เชื้อนรัชชประภา จ.สุราษฎร์ธานี และ โรงไฟฟ้าลำตะคองชลภาวัฒนา จ.นครราชสีมา ซึ่งเป็นเชื้อนต้นน้ำของแม่น้ำสายหลัก 9 สายทั่วประเทศ โดยในส่วนของ เชื้อนภูมิพล จ.ตาก นายสามารถ ลอยฟ้า ผู้ว่าราชการ จ.ตาก เป็นประธานในพิธี พร้อมด้วย นายสุทัศน์ ปัทมสิริวัฒน์ ผู้ว่าการ กฟผ. ภาครัฐ เอกชน และประชาชนเข้าร่วมกิจกรรม

นายสุทัศน์ ปัทมสิริวัฒน์ ผู้ว่าการ กฟผ. ในฐานะผู้ดำเนินโครงการ กล่าว
ว่า โครงการฯ มีเป้าหมายดำเนินการฟื้นฟูป่าต้นน้ำเพื่อเพิ่มความชุ่มชื้นให้
แผ่นดิน เพิ่มพื้นที่สีเขียวจากการปลูกต้นไม้ จำนวน 984,000 ต้น และช่วย
ลดภาวะโลกร้อน คิดเป็นปริมาณก๊าซคาร์บอนไดออกไซด์ที่ลดลงได้
36,900 ตัน โดย กฟผ. เชิญชวนให้ประชาชนทั่วประเทศเข้าร่วมกิจกรรม
ปลูกต้นไม้ ได้แก่ ยางนา ประดู่ ตะแบก และ ราชพฤกษ์ เป็นต้น ผ่านทาง
Call Center 0 2436 4699 ได้ตั้งแต่วันนี้เป็นต้นไป (9 มิ.ย.) หรือ
เว็บไซต์ www.egat.co.th

และ www.kapook.com ได้ในวันที่ 1 กรกฎาคม 2554 เป็นต้นไป หรือ
เข้าร่วมกิจกรรมปลูกต้นไม้ด้วยตนเองได้จนถึงวันที่ 12 ธันวาคม 2554
ขณะเดียวกัน กฟผ. จะร่วมกับสื่อมวลชนจัดกิจกรรมนำประชาชนไปร่วม
ปลูกต้นไม้ทั้ง 9 เชื้อนอีกด้วย รวมระยะเวลาดำเนินโครงการประมาณ 6
เดือน ซึ่ง กฟผ. จะดำเนินการปลูกต้นไม้ตามเจตจำนงของประชาชน
พร้อมบำรุงรักษาต่อเนื่องประมาณ 2 ปี

สำหรับพื้นที่เขื่อนภูมิพล ในวันดังกล่าวได้เชิญเครือข่ายต้นน้ำในพื้นที่ อ.
ดอยเต่า อ.อมก๋อย และ อ.จอมทอง จ.เชียงใหม่ ตลอดจนเครือข่ายใน อ.
สามเงา จ.ตาก ร่วมรับกล้าไม้ เพื่อที่จะได้นำไปปลูกในพื้นที่ของตนเองรวม
ทั้งหมด 2 แสนกล้า และวันที่ 10-12 มิถุนายน 2554 ผู้ปฏิบัติงานจิตอาสา
เขื่อนภูมิพล จะเข้าร่วมกิจกรรมภายใต้โครงการดังกล่าวกับชุมชนต้นน้ำ
จำนวน 15,000 กล้า หลังจากนั้นชุมชนจะดำเนินการทยอยปลูกและ
ร่วมกันดูแลรักษาให้ต้นไม้เจริญเติบโต โดยจิตอาสาเขื่อนภูมิพลจะเข้า

ติดตามประเมินผล

กฟผ. ปิดโครงการปลูกต้นกล้า ป่าต้นน้ำ ถวายพ่อ อย่างสวยงาม หลังผลการดำเนินโครงการฯ ทะลุเป้า 984,000 ต้น ประชาชนร่วมปลูกจริงที่ 9 เชื้อนพระราชทานนามของ กฟผ. และปลูกผ่านออนไลน์กว่าครึ่งแสน กฟผ. ยันเดินหน้าปลูกป่าต้นน้ำต่อไป หวังมีส่วนช่วยชะลอน้ำต้นทางในอนาคต

นายสุทัศน์ ปัทมสิริวัฒน์ ผู้ว่าการการไฟฟ้าฝ่ายผลิตแห่งประเทศไทย (กฟผ.) เปิดเผยว่า กฟผ. ได้รับเกียรติจาก พลอากาศเอกกำธน สินธวานนท์ องคมนตรี เป็นประธานในพิธีปิดโครงการปลูกต้นกล้า ป่าต้นน้ำ ถวายพ่อ ณ เชื้อนภูมิพล จ.ตาก จากผลการดำเนินโครงการที่ผ่านมาตั้งแต่เดือนมีนาคม-ธันวาคม 2554 พบว่าประชาชนมีความตื่นตัวกับกิจกรรมปลูกป่ามากเป็นพิเศษ เห็นได้จากการมีส่วนร่วมของหน่วยงานภาครัฐ เอกชน และสื่อมวลชน ที่จัดกิจกรรมเดินทางไปปลูกป่าเหนือเชื้อนต่าง ๆ ทั้ง 9 เชื้อน ของ กฟผ. อย่างต่อเนื่องตลอดระยะเวลาดำเนินงานถึงจำนวน 57,000 คน และปลูกต้นไม้ผ่านกิจกรรมออนไลน์ทางเว็บไซต์ กฟผ. และกระปุกดอทคอม อีกเกือบ 90,000 คน รวมแล้วประชาชนเข้ามามีส่วนร่วมกับโครงการถึง 145,000 คน นับว่ามีจำนวนมากเป็นประวัติการณ์ของการมีส่วนร่วม แม้ว่าจะเกิดมหาอุทกภัย ที่ทำให้การดำเนินโครงการต้องเลื่อนออกไป แต่ประชาชนก็ยังเดินทางไปร่วมปลูกป่ากับ กฟผ. จนครบ 984,000 ต้นตามเป้าหมาย

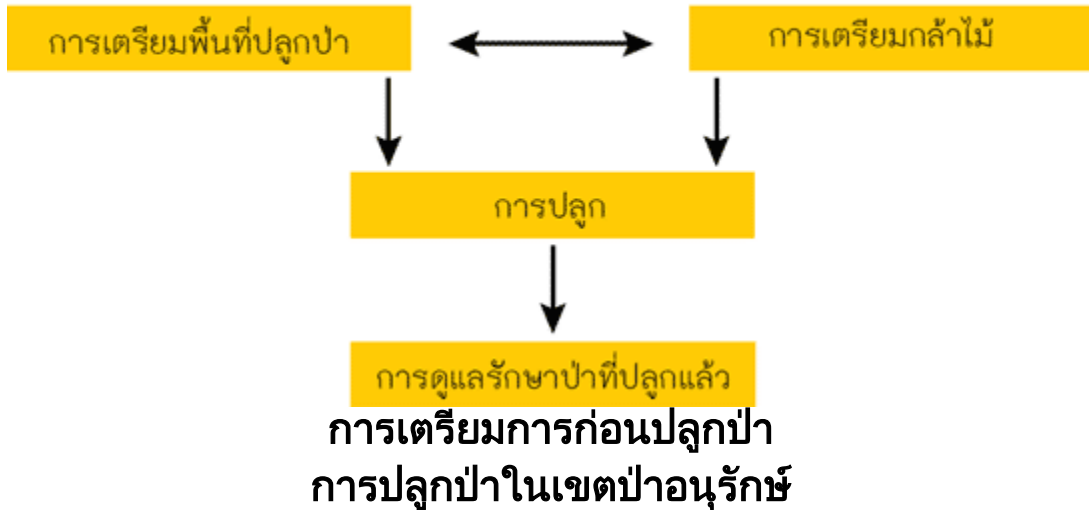
ผู้ว่าการ กฟผ. กล่าวต่อไปว่า ต้นกล้าทั้ง 984,000 ต้นในวันนี้ จะเติบโต
คืนความสมดุลให้กับผืนดิน ในอนาคตอันใกล้ และมีส่วนช่วยในการลด
ภาวะโลกร้อนโดยคิดเป็นปริมาณก๊าซคาร์บอนไดออกไซด์ที่ลดลงได้
36,900 ตัน อีกทั้งช่วยชะลอน้ำต้นทุนทาง อันเป็นเหตุของมหาอุทกภัยได้ ซึ่ง
ในอนาคต กฟผ. จะยังคงเดินหน้าปลูกป่าต้นน้ำต่อไปอย่างแน่นอน

อนึ่ง โครงการ ปลูกต้นกล้า ป่าต้นน้ำ ของ กฟผ. เป็นโครงการเฉลิมพระ
เกียรติพระบาทสมเด็จพระเจ้าอยู่หัว เนื่องในโอกาสพระราชพิธีมหามงคล
เฉลิมพระชนมพรรษา 7 รอบ 5 ธันวาคม 2554 โดยจัดกิจกรรม ปลูกต้น
กล้าบริเวณเหนือเขื่อนทั้ง 9 เขื่อนที่ได้รับพระราชทานนาม ได้แก่ เขื่อนภูมิ
พล จ.ตาก เขื่อนสิริกิติ์ จ.อุตรดิตถ์ เขื่อนศรีนครินทร์ และ เขื่อนวชิราลง
กรณ จ.กาญจนบุรี เขื่อนอุบลรัตน์ จ.ขอนแก่น เขื่อนสิรินธร จ.
อุบลราชธานี เขื่อนจุฬาภรณ์ จ.ชัยภูมิ เขื่อนรัชชประภา จ.สุราษฎร์ธานี
และ โรงไฟฟ้าลำนาคองชลภาวัฒนา จ.นครราชสีมา

ขั้นตอนการปลูกป่า การปลูกป่าในเขตป่าอนุรักษ์

โดยปกติทั่วไปมักจะคิดว่าการปลูกป่าเป็นของง่าย เพราะความเคยชินที่
เมื่อผ่านไปทีไหน ๆ ก็พบป่าขึ้นอยู่ทั่วประเทศ แต่การสร้างป่านั้นต้องมี
ขั้นตอนเพื่อเป็นการประหยัดเวลา จะขอสรุปภาพประกอบเป็นขั้นตอน เพื่อ
ความเข้าใจที่ดียิ่งขึ้นเกี่ยวกับกิจกรรมที่สำคัญ ๆ ในการปลูกป่า

กิจกรรมหลักในการปลูกป่า



จัดหาพื้นที่ปลูก กรมอุทยานแห่งชาติสัตว์ป่าและพันธุ์พืช ได้สำรวจพื้นที่แปลงปลูกป่าพร้อมทั้งจัดทำแผนที่ไว้เรียบร้อยแล้ว ผู้ร่วมโครงการสามารถติดต่อประสานงานกับเจ้าหน้าที่ประจำแปลงปลูก จัดหาแผนที่ ตัดทางคมนาคมเข้าไปดำเนินงาน (กรณีที่เป็น) จัดหาแหล่งคนงานให้เพียงพอ กรณีพื้นที่ห่างไกลจากหมู่บ้าน ต้องจัดสร้างบ้านพักชั่วคราวสำหรับคนงาน มีรถยนต์รับส่งคนงาน จัดสวัสดิการในการอยู่กิน เพราะแหล่งคนงานนับเป็นหัวใจของการดำเนินงานปลูกป่า

เตรียมชนิดพันธุ์ไม้ที่จะปลูก ปกติจะต้องดำเนินการไปพร้อม ๆ กันกับการจัดหาพื้นที่ โดยเลือกชนิดไม้ที่เหมาะสมกับพื้นที่ จัดหาเมล็ดไม้และเตรียมกล้าไม้ในบริเวณพื้นที่ปลูก เพื่อลดค่าใช้จ่ายในการขนส่งกล้าไม้ ให้ผู้ร่วมโครงการ กรมอุทยานแห่งชาติสัตว์ป่าและพันธุ์พืชจะจัดเตรียมกล้าไม้ กำหนดชนิดไม้ให้พร้อมขนส่งไปยังแปลงปลูก ผู้ร่วมโครงการ เพียงจัดเตรียมพื้นที่ปลูกและดำเนินการปลูก พร้อมทั้งดูแลรักษาจนครบอายุ ซึ่ง กฟผ. กำหนดการปลูกและบำรุงรักษาแต่ละแปลงเป็นเวลา 5 ปี จึงส่งมอบพื้นที่ปลูกให้กรมอุทยานแห่งชาติสัตว์ป่าและพันธุ์พืชรับไปดูแลรักษาต่อ

การเตรียมพื้นที่ปลูกป่า

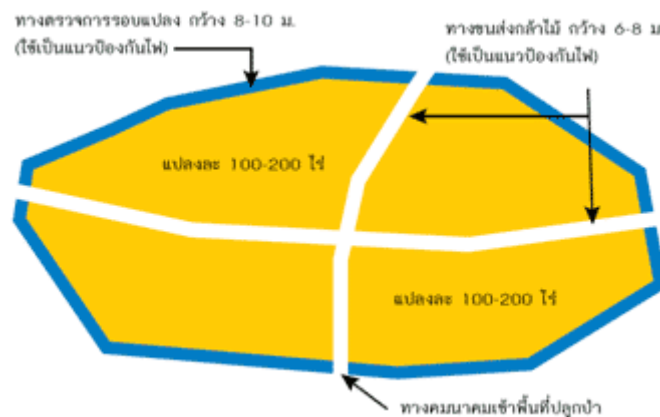
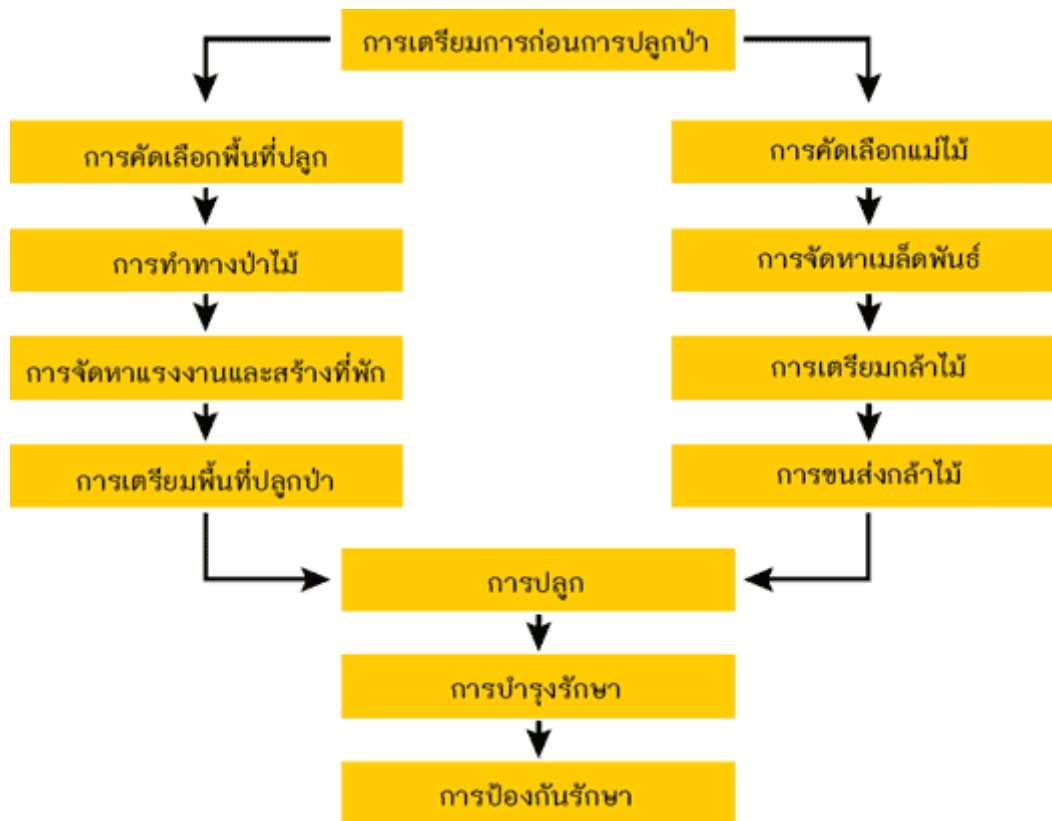
เมื่อทราบแปลงปลูกที่แน่แล้วก็ให้แผ้วถางวัชพืชพวกหญ้าและไม้พุ่มขนาดเล็กเท่าที่จำเป็นต่อการปลูกต้นไม้ พยายามถางพื้นที่ให้ทำงานได้สะดวก โดยไม่ให้เกิดการตัดต้นไม้ หรือลูกไม้มีค่าที่ขึ้นอยู่เดิมในพื้นที่ และไม่ให้เกิดการจุดไฟเผาวัชพืชโดยเด็ดขาด

กวาดวัชพืชและไม้พุ่มเล็กไปกองรวมไว้ อาจจะจัดกองเป็นแนวตามยาว หรือกองไว้เป็นกลุ่ม ๆ แล้วปล่อยให้วัชพืชแห้งเป็นปุ๋ยแก่ดินเอง การรวมวัชพืชที่ถางเป็นแนวยาว ๆ เหมาะสำหรับที่ที่มีความลาดชัน เพื่อเป็นวัสดุกันน้ำไหลชะหน้าดินเมื่อมีฝนตก การดำเนินงานขอให้ใช้แรงคน หากพื้นที่กว้างมาก ๆ ต้องทำทาง

ลำลองกว้างประมาณ 6-8 เมตร แบ่งพื้นที่เป็นส่วน ๆ ส่วนละ

ประมาณ 100-200 ไร่ เพื่อใช้เป็นทางขนกล้าไม้เข้าไปปลูก และเป็นแนวป้องกันไฟต่อไปในฤดูแล้ง ทางนี้อาจเพียงใช้คนงานถางเพื่อให้รถวิ่งเข้าได้ไม่ลำบาก สำหรับขอบแปลงปลูกป่าให้ทำถนนลำลองใช้เป็นทางตรวจการณ์ ขนส่งกล้าไม้ และเป็นแนวป้องกันไฟไปพร้อม ๆ กัน มีขนาดกว้าง 8-10 เมตร การเตรียมพื้นที่ควรดำเนินการระหว่างเดือนมีนาคม - เดือนเมษายน





การกำหนดตำแหน่งปลูก

โดยปกติจะใช้หลักไม้ไผ่รวกขนาดโตเท่าหัวแม่มือประมาณ 1 เมตร ปักหมายตำแหน่งที่จะขุดหลุมปลูกต้นไม้ ซึ่งเหมาะสำหรับที่ลาดเขา จะได้สังเกตเห็นได้ง่ายและเป็นการสะดวกในการบอกตำแหน่งต้นไม้ที่ปลูกไว้

และสะดวกในการตรวจสอบต้นไม้ว่าจะรอดตาย หรือจะต้องปลูกซ่อมใหม่หรือไม่ หลักไม้ไผ่ก็ยังใช้เป็นเสาผูกกล้าไม้ เพื่อไม่ให้ลมพัดโยกไปมาหลังปลูก ป้องกันการกระแทกของราก กล้าไม้จะได้ตั้งตัวได้เร็วขึ้น การปักหมายตำแหน่งปลูกนี้ให้ห่างกันได้ตั้งแต่ 2-4 เมตร ไม่เป็นแถวเป็นแนวกระจายทั่วไปในพื้นที่ไร่ละไม่น้อยกว่า 100 หลัก ถางวัชพืชรอบหลักเส้นผ่าศูนย์กลาง 1-2 เมตร สำหรับพื้นที่ราบหากขาดแคลนหลักไม้ไผ่ อาจใช้ปูนขาวหยอดเพื่อให้สังเกตเห็นได้ชัดเจนเวลาปลูกก็ให้ขุดหลุมข้าง ๆ ปูนขาวแทน แต่สำหรับการปลูกไม้ป่าโดยใช้เหง้า เช่น ไม้สัก ไม้ประดู่ หรือ สีสียดแก่น ต้องใช้หลักไม้ไผ่เพื่อบอกตำแหน่งไว้ให้เด่นชัด เพราะการปลูกด้วยเหง้าจะสังเกตเห็นต้นไม้ได้ยาก

การกำหนดตำแหน่งปลูก หากมีกลุ่มไม้ใหญ่อยู่ก่อนแล้ว ก็ไม่จำเป็นต้องปลูกต้นไม้เพิ่ม เพราะไม้ใหญ่อาจบังแสงหรือเรือนรากอาจแย่งอาหารกล้าไม้ที่ปลูก และกล้าไม้จะตาย ซึ่งลำบากต่อการปลูกซ่อม บริเวณที่เป็นป่าไผ่ให้เปิดแสงพอให้กล้าไม้ได้รับแสง และขจัดการแก่งแย่งทางเรือนรากด้วยการดำเนินการในขั้นนี้ควรให้แล้วเสร็จก่อนฤดูฝนหรือก่อนเดือน พฤษภาคม

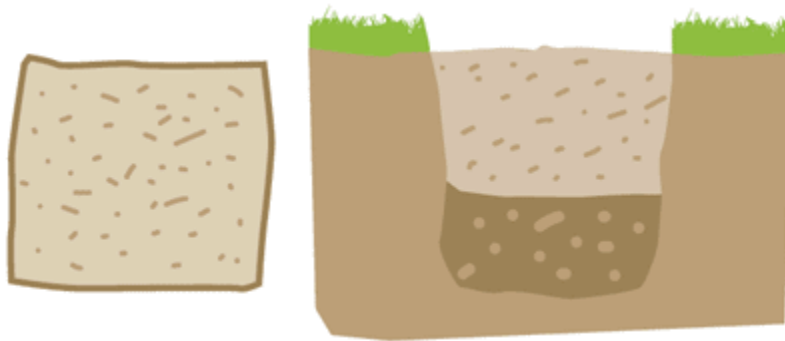


การขุดหลุมปลูกต้นไม้

หลุมที่จะปลูกควรใช้จอบขุดเป็นหลุมสี่เหลี่ยมกว้าง x ยาว ด้านละ 1 หน้า

จอบ หรือประมาณ 1 ฟุต ลึกประมาณ 1 ฟุต หลุมที่ขุดติดอยู่กับหลักหมาย ตำแหน่งปลูก เมื่อขุดหลุมแล้วพยายามให้ดินที่ขุดมากองอยู่บริเวณขอบปากหลุม เพื่อจะใช้กลบเมื่อเวลาปลูกต้นไม้ เมื่อขุดหลุมแล้วต้องแต่งกันหลุม โดยใช้จอบสับดินกันหลุมให้แตก แล้วปล่อยทิ้งไว้ในหลุมให้เกิดการร่วนซุย ตากดินไว้ประมาณ 2-3 วัน โดยปกติการขุดหลุมจะทำในต้นฤดู เมื่อฝนตกครั้งแรก จะทำให้ดินยังมีความชื้นอยู่ การขุดก็ง่าย การทำงานบนที่ลาดเขา ผู้ขุดยืนด้านล่าง และขุดจากด้านล่างขึ้นหายอดเขา

ปกติการจัดเตรียมกล้าไม้ของกรมอุทยานแห่งชาติสัตว์ป่าและพันธุ์พืช จะใช้ถุงขนาด 4 x 6 นิ้ว หรือ 5 x 5 นิ้ว แล้วแต่ขนาดและชนิดของกล้าไม้ ดังนั้นหากหลุมลึกเกินไปให้ใช้ดินเกลี่ย พร้อมกับหญ้าแห้งหรือฟางข้าว ขุยมะพร้าวพร้อมปุ๋ยคอก หรือสารอมความชื้น โพลีเมอร์ รองไว้กันหลุมให้สูงพอประมาณ คะเนให้ส่วนของลำต้นของกล้าไม้พื้นดินเช่นเดียวกับเมื่ออยู่ในถุงกล้า ขั้นตอนการขุดหลุมควรเสร็จภายในต้นฤดูฝน หรือเดือน พฤษภาคม กรณีการปลูกด้วยเหง้าไม้ไม่ต้องขุดหลุม ใช้ชะแลงเจาะรูดินแทน



การเตรียมกล้าไม้

หัวใจของการปลูกป่าอยู่ที่การเตรียมกล้าไม้ให้ได้ขนาด และปริมาณพอในการปลูกซ่อม การเตรียมกล้าไม้เพื่อการปลูกป่าจะต้องเตรียมบริเวณใกล้ ๆ กับพื้นที่ปลูกป่า เพื่อประหยัดค่าใช้จ่ายในการขนส่งและแรงงาน หากจะเตรียมกล้าไม้เองจำเป็นจะต้องสร้างเรือนเพาะชำ และมีพื้นที่โล่งเพื่อทำ

แปลงเพาะไปพร้อม ๆ กัน ใช้พื้นที่ประมาณ 3-5 ไร่ แล้วแต่ปริมาณกล้าไม้ที่เตรียม โดยปกติที่ 1 ไร่ จะวางกล้าไม้ได้ประมาณ 200,000 กล้า กล้าไม้เมื่อเริ่มชำลงถุงพลาสติกต้องการการดูแลอย่างใกล้ชิด อาจต้องวางไว้ในเรือนเพาะชำชั่วคราวที่สร้างขึ้นในช่วง 2-3 เดือนแรก เมื่อกล้าเริ่มโตอาจย้ายไปวางในไร่บริเวณใกล้เคียงได้ ขั้นตอนในการเตรียมกล้าไม้ขอให้ดูรายละเอียดจากเอกสารเพราะชำกล้าไม้ของกรมอุทยานแห่งชาติสัตว์ป่าและพันธุ์พืช หากจะสร้างแหล่งเพาะชำผลิตกล้าไม้ มีข้อคำนึงที่ควรปฏิบัติดังนี้

1. แหล่งเพาะชำต้องเป็นที่ราบ อยู่ใกล้แหล่งน้ำและมีน้ำเพียงพอรดกล้าไม้
2. หากไม่มีแหล่งน้ำธรรมชาติต้องจัดสร้างขึ้นใหม่
3. สามารถที่จะหาดินเพื่อใช้ในการเพาะชำกล้าไม้ได้ง่าย
4. ใกล้แหล่งแรงงานและสะดวกในการคมนาคม

กล้าไม้ที่นำไปปลูกป่าต้องมีความสูงไม่ต่ำกว่า 30 เซนติเมตร เพาะในถุงพลาสติกขนาด 4 x 6 นิ้ว หรือ 5 x 8 นิ้ว แล้วแต่ชนิดไม้ อย่างไรก็ตามผู้ร่วมโครงการ สามารถรับกล้าไม้ได้จากแหล่งเพาะชำกล้าไม้ ของกรมอุทยานแห่งชาติสัตว์ป่าและพันธุ์พืชได้ทั่วประเทศ และสอบถามรายละเอียดได้จากหน่วยงานในสังกัดกรมอุทยานแห่งชาติสัตว์ป่าและพันธุ์พืชได้ทุกแห่ง ทั้งในส่วนกลางและส่วนภูมิภาค



การขนส่งกล้าไม้

หน่วยเพาะชำกล้าไม้ของกรมอุทยานแห่งชาติ สัตว์ป่าและพันธุ์พืช ในท้องที่จะดำเนินการขนส่งกล้าไม้ ไปยังแปลงปลูกป่า การขนส่งกล้าไม้โดยปกติ จะใช้รถบรรทุกจัดเป็นชั้น ๆ โดยใช้ไม้อัดรองเป็นพื้น รถที่เขนต้องมีหลังคาผ้าใบคลุม

บรรทุกได้เที่ยวละ 2,000 -10,000 กล้า กล้าไม้บางชนิดที่แข็งแรงพออาจจะบรรทุกโดยไม่ใช้ชั้นรอง แต่ใช้วางซ้อนสลับช่องได้เลย ก่อนขนส่งไม่ควรรดน้ำ เพราะจะทำให้น้ำหนักมาก และตุ้มดินที่หุ้มรากจะแตกได้ง่าย เนื่องจากมีความชื้นสูง



ใช้ช่างลากกล้าไม้เพื่อขึ้นไปปลูกบนเขาสูง

เมื่อขนกล้าไม้ถึงแปลงปลูก ควรวางกล้าไม้ไว้ในร่มและรดน้ำให้พื้นตัว ทิ้งไว้ประมาณ 1 สัปดาห์ จึงนำไปปลูกหรือเลือกในช่วงฝนตกจึงนำไปปลูก การขนส่งเข้าไปแปลงปลูกก็ปฏิบัติเช่นเดียวกับการขนมาจากแหล่งเพาะชำ แต่ภาชนะที่ใช้บรรจุกล้าไม้ ควรใช้ลังพลาสติกหรือลังไม้สี่เหลี่ยม ลักษณะเป็นกล่องเปิดด้านบน ใช้กล้าไม้บรรจุในลัง เมื่อถึงแปลงปลูกจะได้ยกไปยังหลุมปลูกทั้งลัง และแยกวางไว้หลุมละ 1 กล้า เพื่อเตรียมลงหลุมปลูกต่อไป

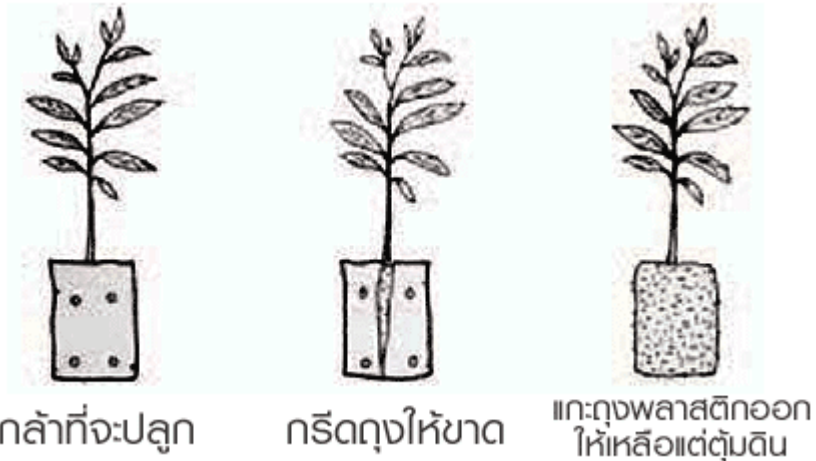
เทคนิคการปลูก

การปลูกต้นไม้ป่าก็เช่นเดียวกับการปลูกพืชสวนทั่ว ๆ ไป หากได้รับการ

ปฏิบัติดี มีการใช้วัสดุผสมความชื้นรอกันหลุม และมีความชื้นเพียงพอก็จะ
ได้ผลสูง แต่การปลูกไม้ป่าเป็นพื้นที่มาก ๆ นั้น การดูแลเช่นเดียวกับพืช
สวนย่อมทำได้ลำบาก หลักการทั่ว ๆ ไปก็คงดำเนินเช่นเดียวกัน แต่สิ่ง
สำคัญที่สุดคือ ฤดูกาลปลูกและช่วงระยะเวลาพอเหมาะ กับฝนตก หาก
พลาดแม้เพียงหนึ่งเดือน ก็จะไม่ได้อผลตามที่คาดการณ์เอาไว้ ดังนั้น ทุกคน
ต้องคำนึงไว้เสมอว่า ต้องเตรียมการปลูกให้ทันฤดูกาลและปลูกให้ถูกช่วง
ฝนตกดินอึมน้ำ แต่ละท้องที่อาจจะมีฝนตกไม่เหมือนกัน โปรดจำไว้ว่า การ
ปลูกป่าต้องอาศัยน้ำฝน กิจกรรมหลักของการปลูกป่าที่จะต้องถูกบังคับ
ด้วยฤดูกาลก็มีเพียงสี่กิจกรรมคือ การเตรียมกล้าไม้ การเตรียมพื้นที่ปลูก
การปลูก และการดูแลรักษาหลังการปลูก ส่วนกิจกรรมย่อยอื่น ๆ ก็มีส่วน
สัมพันธ์ที่มีผลต่อการดำเนินการเช่นกัน แต่สามารถจัดทำล่วงหน้าได้

การปลูกต้นไม้ป่าจะต้องพิถีพิถันเป็นพิเศษ เพราะเมื่อปลูกแล้วเราจะต้อง
ปล่อยต้นไม้ไว้ให้ธรรมชาติดูแลรักษา ขั้นตอนช่วงนี้จึงสำคัญมากควรจะ
ปฏิบัติดังนี้

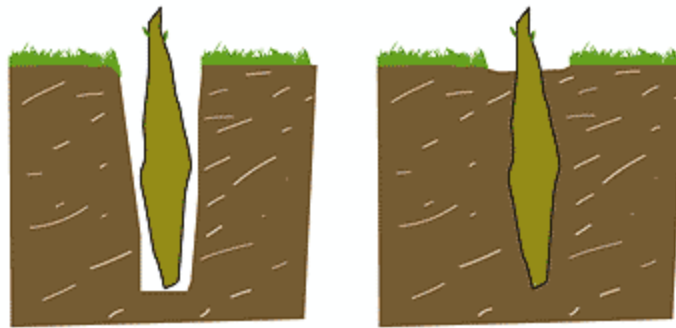
- ก่อนปลูกต้นไม้ต้องรดน้ำก่อนเพื่อให้ตุ่มดินหุ้มรากชุ่ม
- ตรวจสอบดูหลุมปลูกไม้ให้ลึกจนเกินไป และกันหลุมควรรองด้วยสารอม
ความชื้นพวกโพลีเมอร์ ฟางข้าวหรือขุยมะพร้าว และควรมีปุ๋ยคอก หรือปุ๋ย
อินทรีย์รอกันหลุม หากเป็นปุ๋ยวิทยาศาสตร์ใช้สูตร 15-15-15 หรือสูตร
15-30-15 โดยใส่กับหลุมประมาณสองช้อนโต๊ะ คลุกเข้ากับดินร่วน
- ใช้มีดหรือของมีคมตัดถุงพลาสติกตามแนวยาว จากปากถุงถึงก้นถุง แล้ว
ค่อย ๆ แกะถุงพลาสติกออก



- ประคองตมดินส่วนที่หุ้มราก ค่อย ๆ วางลงในหลุมปลูก
- วางต้นไม้ลงในหลุมปลูกให้ต้นไม้ตั้งตรง และให้รอยต่อระหว่างลำต้นและรากอยู่ในระดับดินเดิมที่ปากหลุม (ดูรูปประกอบ)
- ใช้ดินกลบให้แน่น ไม่ให้ต้นไม้โยกคอน หากกล้าไม้สูงเกินไปให้ใช้หลักไม้ไผ่ที่เป็นหลักหมายแนวปลูกปักข้างกล้าไม้ และใช้เชือกผูกกล้าไม้กับหลักไม้ไผ่เพื่อกันกล้าไม้โยกเมื่อ ถูกลมพัด และเป็นการช่วยให้รากตั้งตัวได้เร็วขึ้น
- ถูพลาสติกที่แกะออกให้ฝังดินไว้ในหลุมปลูก เพื่อป้องกันมลภาวะในพื้นที่ป่า



การมัดกล้าไม้กับหลักไม้ไผ่กับโยกเมื่อมีลมพัด



การปลูกลักด้วยเหง้า

สำหรับผู้เข้าร่วมโครงการ ที่ประสงค์จะปลูกลักไม้สัก ซึ่งใช้เหง้าปลูก หรือไม้
อื่น ๆ ซึ่งปลูกลงโดยระบบเปลือยราก คือไม่มีตุ้มดินหุ้มรากขณะที่ทำการปลูกลง
ไม่ต้องมีการเตรียมหลุมปลูกเช่นที่บรรยายมา การปลูกลงให้ใช้ชะแลงปักตรง
ๆ ลงบนพื้นดิน โยกปลายชะแลงเล็กน้อยเพื่อให้รูด้านบนกว้างขึ้น ให้รู
ชะแลงลึกประมาณ 6-8 นิ้ว ให้กะความยาวของเหง้าดูด้วย ใช้เหง้าสัก
หย่อนลงในรูชะแลงให้ส่วนบนของเหง้าโผล่เหนือผิวดินประมาณ 1 นิ้ว
โดยให้สังเกตเห็นตา 1 คู่ บนคอรากของเหง้าโผล่เหนือผิวดินประมาณ 1
เซนติเมตร แล้วใช้เท้าเหยียบดินข้าง ๆ ให้แน่น ไม้ให้มีช่องอากาศระหว่าง
ดินและเหง้า มิฉะนั้นอากาศร้อนที่แทรกอยู่ในช่วงอากาศจะทำให้รากแห้ง
ตายได้ กรณีเป็นเหง้าไม้ชนิดอื่น อาจใช้จอบขุดเพียงหนึ่งหน้าจอบ แล้ว
หย่อนราก (เหง้า) ไม้ลงไป และอัดดินให้แน่นเช่นเดียวกัน หลักการตาย
วัชพืชอื่น ๆ คงปฏิบัติเช่นเดียวกับการปลูกลงด้วยตุ้มดิน (ระบบถุงพลาสติก)

การปลูกป่าในบริเวณพื้นที่ภูเขาที่ลาดชันที่มีการพังทลายของดินสูง ให้นำหญ้าแฝกปลูกเสริมในบริเวณพื้นที่พร้อม ๆ กับการปลูกป่า

การบำรุงรักษา

เมื่อปลูกต้นไม้เสร็จเรียบร้อยแล้ว ควรมีการตายหญ้าและวัชพืชบริเวณปากหลุมให้ห่างออกไปจากหลุมในรัศมี 50 เซนติเมตร ถึง 1 เมตร (แล้วแต่ความสูงของวัชพืชข้างเคียง) เพื่อป้องกันการแก่งแย่งแสงแดดและอาหารทางเรื้อนราก สำหรับวัชพืชที่ถางไว้เมื่อครั้งเตรียมพื้นที่ปลูก หากเป็นหญ้าที่แห้งตายสนิทแล้วก็ควรเอามาคลุมบริเวณหลุมปลูก เพื่อช่วยเพิ่มความชื้นเมื่อฝนตก

การป้องกันวัชพืชขึ้นรอบกวนต้นไม้ที่ปลูก โดยใช้วัสดุคลุมดินเป็นแผ่นวงกลมเส้นผ่าศูนย์กลาง 36 ซม. ทำด้วยเยื่อกระดาษที่นำกลับมาหมุนเวียนใช้ใหม่ ตามขบวนการผลิตพิเศษ ขนส่งได้ง่ายไม่กินเนื้อที่ นำมาวางให้กล้าไม้อยู่กลางแผ่น ข้อดีของแผ่นคลุมดินนี้คือช่วยรักษาความชื้นในดินและไม่ทำลายสภาพแวดล้อม เพราะภายในหนึ่งปี แผ่นคลุมดินนี้จะผุพังสลายตัวตามขบวนการธรรมชาติ กลายเป็นปุ๋ยเพิ่มความอุดมสมบูรณ์ให้แก่ดินอีกด้วย

ปกติการปลูกจะแล้วเสร็จก่อนสิ้นฤดูฝนประมาณหนึ่งเดือน หลังจากการปลูกแล้ว 2-3 เดือน ต้องมีการถางวัชพืชพวกหญ้าให้แก่ต้นไม้ที่ปลูก ครั้งนี้อาจจะถางเพียงป้องกันการแย่งแสง ถางวัชพืชที่คลุมกล้าไม้ออก แต่ต้องถางให้เรียบจนชิดต้นรอบ ๆ ต้นห่างออกไปข้างละ 1 เมตร หญ้าที่ถางให้รวมไว้เป็นกองห้ามเผาปล่อยให้เป็นปุ๋ยบำรุงดินต่อไป

เมื่อถางแล้วหากพบต้นไม้ตายก็ให้ปลูกซ่อมไปพร้อมๆ กันเลย เพราะจะ

เป็นช่วงที่มีฝนอยู่คือ ประมาณ เดือนสิงหาคม - เดือนตุลาคม หากต้องการเก็บสถิติการรอดตายก็สามารถทำได้ในช่วงนี้

การบำรุงรักษาในปีที่ 2 , 3 , 4 และ 5 โดยปกติจะทำการดายหญ้าปีละอย่างน้อย 2 ครั้งคือ ช่วงกลางฤดูฝนและต้นฤดูแล้งเพื่อป้องกันไฟ และเปิดช่องให้ต้นไม้ได้รับแสงเต็มที่เป็นการเสริมการเจริญเติบโตเมื่อเริ่มฤดูฝนถัดไป และทำการปลูกซ่อมไปพร้อม ๆ กัน



การดายหญ้ารอบโคนต้นและถางกำจัดวัชพืช

โครงการ "ปลูกต้นกล้า ป่าต้นน้ำ ถวายพ่อ" โดยปลูกป่า ปลูกหญ้าแฝก และสร้างฝาย เพื่อคืนความสมดุลให้กับผืนดิน เพื่อเฉลิมพระเกียรติพระบาทสมเด็จพระเจ้าอยู่หัว เนื่องในโอกาสพระราชพิธีมหามงคลเฉลิมพระชนมพรรษา 7 รอบ 5 ธันวาคม 2554 โดยปลูกป่า ในพื้นที่ป่าต้นน้ำเหนือเขื่อนที่ได้รับพระราชทานนาม 8 เขื่อน 1 โรงไฟฟ้า จำนวน

984,000 ต้น เมื่อต้นไม้เหล่านี้เจริญเติบโตแผ่กิ่งก้านสาขาให้ความชุ่มชื้นแก่พื้นที่ทำหน้าที่ดูดซับน้ำและกักคาร์บอนไดออกไซด์ ก่อนคายออกมาเป็นออกซิเจนเป็นอากาศบริสุทธิ์ให้กับสรรพสิ่งที่มีชีวิตได้สุดหายใจบริหารร่างกาย ซึ่งสามารถคิดเป็นปริมาณกักคาร์บอนไดออกไซด์ในชั้น

บรรยากาศที่ลดลงได้มากถึง 36,000 ตัน อันจะมีส่วนช่วยลดภาวะโลกร้อนได้อีกทางหนึ่งด้วย